



Fotograf: mediabank.visitstockholm.com/Visit Stockholm

## Stockholms besöksnäring: September 2020

Under september gjordes 611 684 övernattnings på kommersiella boendanläggningar i Stockholms län. Det är en kraftig minskning (-54 %) jämfört med september 2019, men ändå ett bättre resultat än tidigare under Covid-19 pandemin.

Minskningen av svenska besökares gästnätter under pandemin var som mest drygt 70 % under april och maj och minst under juli med 38 %. I september sjönk inhemska gästnätter med 42 % eller 364 000.

Utländska gästnätter sjönk under månaden med 76 %. Det motsvarar 350 000 övernattnings. Utfallet

jämfört med september 2019 är trots allt något bättre än tidigare under pandemin. Det är också en större variation mellan nationaliteter än under senare månader.

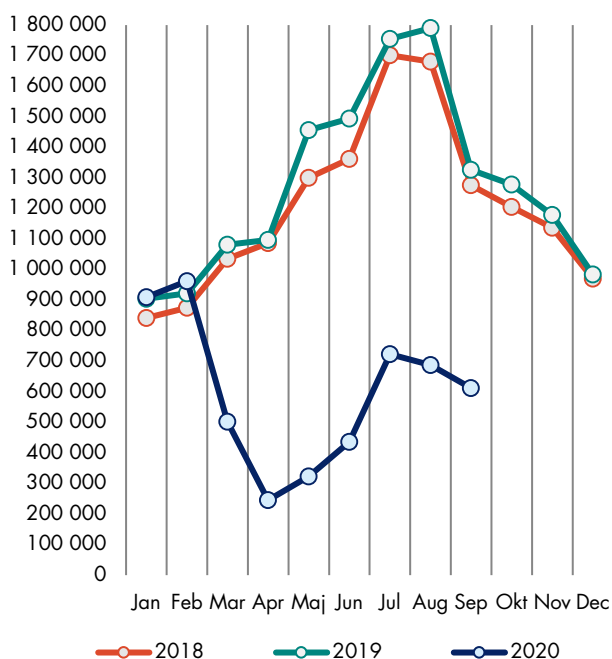
Minskningen för stora målgrupper som Storbritannien och USA är denna gång större än för t ex Tyskland, Frankrike, Polen och Nederländerna.

Nu när tre fjärdedelar av året kan summeras har Stockholms län tappat 6,4 miljoner kommersiella gästnätter jämfört med samma tid i fjol. Det motsvarar 54 %. I staden är nedgången 62 % och riket som helhet 35 %.

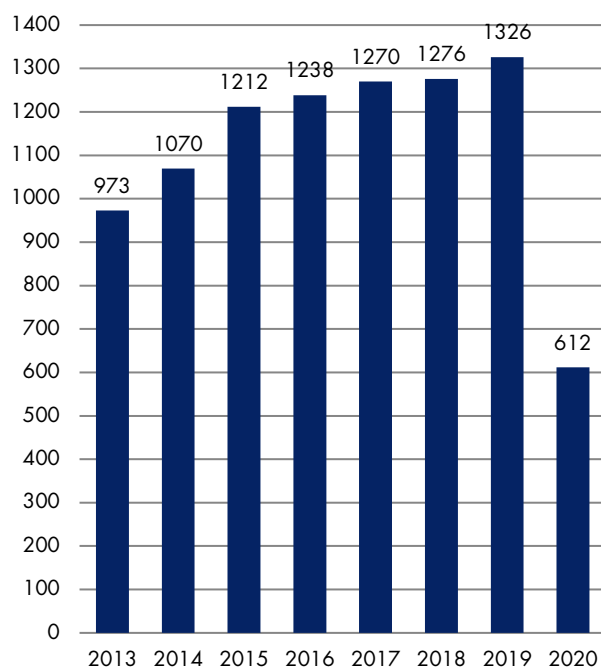
### Kommersiella övernattnings i Stockholms län. September 2020, 20-i-topp

Målgrupp	Gästnätter	Utveckling, %	Målgrupp	Gästnätter	Utveckling, %
<b>Totalt</b>	<b>611 684</b>	<b>-54%</b>	Ospecificerat	10 822	-60%
<b>Sverige</b>	<b>503 898</b>	<b>-42%</b>			
<b>Utlandet</b>	<b>107 786</b>	<b>-76%</b>			
Ranking, utlandet	Gästnätter	Utveckling, %	Ranking, utlandet	Gästnätter	Utveckling, %
1 Tyskland	15 790	-66%	11 Schweiz	2 403	-85%
2 USA	11 859	-79%	12 Spanien	2 305	-82%
3 Indien	8 513	-46%	13 Italien	2 059	-84%
4 Storbritannien	7 041	-83%	14 Rumänien	1 847	-28%
5 Frankrike	6 043	-52%	15 Estland	1 191	-17%
6 Polen	5 092	-48%	16 Litauen	927	-68%
7 Norge	5 034	-74%	17 Portugal	831	-66%
8 Danmark	4 538	-67%	18 Belgien	825	-86%
9 Nederländerna	4 147	-64%	19 Tjeckien	758	-74%
10 Finland	2 658	-83%	20 Irland	708	-83%

### Kommersiella övernattningar månadsvis 2018, 2019 och 2020, Stockholms län



### Kommersiella övernattningar September 2013-2020, Stockholms län (Tusental)



### Kommersiella övernattningar 2020 jämfört med året innan

	September 2020		Ackumulerat	
	Gästnätter	Utveckling, %	Gästnätter	Utveckling, %
<b>Stockholms län</b>	<b>611 684</b>	<b>-54%</b>	<b>5 424 925</b>	<b>-54%</b>
Inhemska	503 898	-42%	4 219 645	-43%
Utländska	107 786	-76%	1 205 280	-73%
Norden utom Sverige	12 385	-76%	139 880	-73%
Europa utom Norden	57 057	-73%	532 638	-75%
Utom-Europa	38 344	-80%	532 762	-70%
<b>Stockholms stad</b>	<b>347 835</b>	<b>-61%</b>	<b>3 038 193</b>	<b>-62%</b>
Inhemska	272 701	-46%	2 142 008	-51%
Utländska	75 134	-80%	896 185	-75%
Norden utom Sverige	8 209	-80%	99 720	-75%
Europa utom Norden	41 903	-76%	392 982	-77%
Utom-Europa	25 022	-85%	403 483	-73%
<b>Sverige</b>	<b>3 123 131</b>	<b>-31%</b>	<b>36 535 979</b>	<b>-35%</b>

Kommersiella övernattningar: hotell, stugbyar, vandrarhem, campingar och förmedlade privata stugor och lägenheter.

Källa: SCB och Tillväxtverket, preliminära data.

## Kommersiella övernattnings fördelat på nationer, Stockholms län och Stockholms stad

Land	Stockholms län						Stockholms stad					
	Gästnätter 2019	Andel i Sverige	September 2020			Ackumulerat 2020			September 2020		Ackumulerat 2020	
			Gästnätter	Utv. %	Andel i Sverige	Gästnätter	Utv. %	Gästnätter	Utv. %	Gästnätter	Utv. %	
<b>Totalt</b>	<b>15 224 561</b>	<b>22%</b>	<b>611 684</b>	<b>-54</b>	<b>20%</b>	<b>5 424 925</b>	<b>-54</b>	<b>347 835</b>	<b>-61</b>	<b>3 038 193</b>	<b>-62</b>	
<b>Sverige</b>	<b>9 930 645</b>	<b>20%</b>	<b>503 898</b>	<b>-42</b>	<b>19%</b>	<b>4 219 645</b>	<b>-43</b>	<b>272 701</b>	<b>-46</b>	<b>2 142 008</b>	<b>-51</b>	
<b>Utlandet</b>	<b>5 293 916</b>	<b>30%</b>	<b>107 786</b>	<b>-76</b>	<b>24%</b>	<b>1 205 280</b>	<b>-73</b>	<b>75 134</b>	<b>-80</b>	<b>896 185</b>	<b>-75</b>	
<b>Norden utom Sverige</b>	<b>671 850</b>	<b>12%</b>	<b>12 385</b>	<b>-76</b>	<b>16%</b>	<b>139 880</b>	<b>-73</b>	<b>8 209</b>	<b>-80</b>	<b>99 720</b>	<b>-75</b>	
<b>Europa utom Norden</b>	<b>2 599 245</b>	<b>32%</b>	<b>57 057</b>	<b>-73</b>	<b>22%</b>	<b>532 638</b>	<b>-75</b>	<b>41 903</b>	<b>-76</b>	<b>392 982</b>	<b>-77</b>	
<b>Utom-Europa/ ej angivet</b>	<b>2 022 821</b>	<b>53%</b>	<b>38 344</b>	<b>-80</b>	<b>37%</b>	<b>532 762</b>	<b>-70</b>	<b>25 022</b>	<b>-85</b>	<b>403 483</b>	<b>-73</b>	
<b>Europa</b>	<b>3 271 095</b>	<b>24%</b>	<b>69 442</b>	<b>-74</b>	<b>20%</b>	<b>672 518</b>	<b>-74</b>	<b>50 112</b>	<b>-77</b>	<b>492 702</b>	<b>-76</b>	
Belgien	68 871	33%	825	-86	26%	13 747	-74	662	-86	11 276	-75	
Bulgarien	6 132	47%	112	-69	18%	1 228	-76	97	-69	1 118	-74	
Danmark	167 458	12%	4 538	-67	9%	36 986	-72	3 045	-73	26 350	-74	
Estland	22 633	29%	1 191	-17	31%	9 488	-44	809	-12	5 645	-43	
Finland	237 427	40%	2 658	-83	29%	42 144	-77	1 701	-86	30 360	-78	
Frankrike	212 199	57%	6 043	-52	64%	48 922	-70	4 813	-57	42 008	-70	
Georgien	4 712	36%	57	-79	24%	797	-79	53	-75	606	-81	
Grekland	19 737	70%	203	-86	49%	4 616	-64	175	-86	4 026	-64	
Irland	36 206	64%	708	-83	42%	7 623	-71	307	-90	4 370	-74	
Island	15 493	47%	155	-90	38%	2 620	-77	127	-91	1 984	-80	
Italien	158 425	57%	2 059	-84	36%	22 801	-82	1 669	-85	19 040	-83	
Kroatien	8 877	50%	48	-94	10%	12 764	137	12	-98	1 928	-58	
Lettland	21 939	36%	391	-67	25%	5 077	-71	170	-74	2 752	-70	
Litauen	32 988	49%	927	-68	28%	16 574	-32	361	-71	5 454	-56	
Luxemburg	5 699	48%	315	-16	76%	2 132	-54	277	-16	1 813	-54	
Nederländerna	163 038	20%	4 147	-64	22%	30 057	-78	3 179	-66	23 092	-76	
Norge	251 472	7%	5 034	-74	22%	58 130	-70	3 336	-79	41 026	-73	
Polen	92 899	29%	5 092	-48	20%	34 084	-53	3 193	-46	20 950	-56	
Portugal	21 169	47%	831	-66	23%	5 662	-65	695	-64	4 311	-70	
Rumänien	28 392	42%	1 847	-28	34%	15 115	-24	1 409	-35	12 594	-23	
Ryssland	86 024	55%	243	-95	36%	20 887	-70	199	-95	18 261	-70	
Schweiz	150 872	36%	2 403	-85	24%	17 335	-86	1 903	-87	14 054	-87	
Slovakien	9 117	20%	510	-49	22%	2 819	-61	274	-54	1 774	-63	
Slovenien	5 564	47%	130	-73	72%	1 918	-54	38	-91	1 262	-58	
Spanien	152 294	66%	2 305	-82	40%	24 041	-81	1 883	-84	20 386	-82	
Storbritannien	433 411	48%	7 041	-83	38%	84 314	-76	5 442	-84	63 258	-78	
Tjeckien	24 779	30%	758	-74	25%	6 864	-64	444	-82	4 726	-69	
Turkiet	26 661	65%	117	-95	42%	5 072	-74	98	-94	4 107	-68	
Tyskland	637 347	19%	15 790	-66	12%	102 399	-81	11 127	-71	72 979	-82	
Ukraina	38 636	69%	157	-95	21%	8 447	-70	128	-96	7 677	-69	
Ungern	16 989	44%	288	-76	26%	3 277	-75	253	-74	2 610	-76	
Vitryssland	3 934	59%	18	-91	90%	900	-68	18	-91	840	-67	
Österrike	70 437	45%	496	-91	24%	7 667	-87	382	-92	6 159	-88	
Övriga Europa	39 264	36%	2 005	-45	54%	16 011	-51	1 833	-37	13 906	-50	

Visit Stockholm AB

visit@stockholm.se

+46 8 508 280 00

www.visitstockholm.com

Land	Stockholms län						Stockholms stad					
	Gästnätter 2019	Andel i Sverige	September 2020			Ackumulerat 2020		September 2020		Ackumulerat 2020		
			Gäst- nätter	Utv. %	Andel i Sverige	Gäst- nätter	Utv. %	Gäst- nätter	Utv. %	Gäst- nätter	Utv. %	
<b>Nordamerika</b>	<b>616 941</b>	<b>55%</b>	<b>12 128</b>	<b>-80</b>	<b>39%</b>	<b>138 933</b>	<b>-72</b>	<b>8 053</b>	<b>-85</b>	<b>101 813</b>	<b>-76</b>	
Kanada	39 878	62%	269	-94	66%	4 750	-86	245	-94	4 025	-87	
USA	577 063	54%	11 859	-79	39%	134 183	-72	7 808	-84	97 788	-75	
<b>Central &amp; Sydamerika</b>	<b>64 627</b>	<b>59%</b>	<b>608</b>	<b>-90</b>	<b>30%</b>	<b>9 439</b>	<b>-82</b>	<b>522</b>	<b>-90</b>	<b>8 492</b>	<b>-82</b>	
Argentina	9 360	77%	141	-82	93%	1 334	-83	123	-84	1 241	-83	
Brasilien	24 837	67%	209	-91	74%	2 799	-86	173	-92	2 538	-86	
Chile	4 811	70%	123	-75	88%	1 309	-66	110	-74	1 196	-66	
Colombia	4 057	69%	26	-91	74%	580	-80	21	-92	535	-81	
Mexiko	8 788	70%	20	-98	77%	1 216	-83	18	-98	1 124	-83	
Öv central & Sydamerika	12 774	47%	89	-93	6%	2 201	-79	77	-92	1 858	-79	
<b>Asien</b>	<b>586 938</b>	<b>55%</b>	<b>10 406</b>	<b>-82</b>	<b>46%</b>	<b>139 783</b>	<b>-71</b>	<b>5 633</b>	<b>-87</b>	<b>89 714</b>	<b>-75</b>	
Förenade Arabemiraten	34 143	78%	308	-82	69%	5 391	-81	141	-88	4 059	-82	
Indien	169 440	74%	8 513	-46	95%	90 595	-34	4 164	-61	47 693	-44	
Indonesien	6 570	72%	35	-94	80%	819	-83	34	-94	738	-82	
Iran	2 722	47%	21	-95	33%	469	-79	19	-95	426	-78	
Israel	16 690	66%	65	-96	57%	1 537	-89	58	-96	1 360	-89	
Japan	62 320	65%	172	-98	58%	6 734	-87	146	-97	5 801	-84	
Kina	164 898	41%	535	-97	73%	16 505	-88	460	-97	14 200	-87	
Malaysia	5 784	60%	21	-96	81%	765	-81	1	-100	657	-82	
Qatar	5 407	43%	49	-77	64%	689	-86	42	-79	647	-86	
Saudiarabien	7 130	57%	15	-97	27%	1 630	-74	14	-97	1 275	-76	
Singapore	12 402	58%	20	-98	61%	1 337	-85	18	-98	1 197	-85	
Sydkorea	20 725	38%	301	-82	97%	2 243	-87	279	-82	2 029	-87	
Taiwan	12 135	52%	25	-98	83%	1 209	-88	7	-99	840	-89	
Thailand	35 091	66%	62	-98	1%	5 357	-79	57	-98	5 065	-77	
Övriga Asien	31 481	46%	264	-89	52%	4 503	-83	193	-91	3 727	-84	
<b>Afrika</b>	<b>33 776</b>	<b>49%</b>	<b>1 028</b>	<b>-63</b>	<b>49%</b>	<b>7 838</b>	<b>-70</b>	<b>909</b>	<b>-59</b>	<b>6 474</b>	<b>-69</b>	
Egypten	3 189	51%	78	-58	70%	776	-72	74	-58	710	-72	
Marocko	4 044	66%	14	-95	74%	471	-86	13	-95	439	-87	
Namibia	2 242	63%	534	186	90%	2 584	42	497	3450	2 291	1180	
Sydafrika	6 379	50%	24	-96	63%	1 001	-78	13	-97	808	-78	
Övriga Afrika	17 922	44%	378	-76	28%	3 006	-78	312	-77	2 226	-80	
<b>Oceanien</b>	<b>68 238</b>	<b>61%</b>	<b>407</b>	<b>-94</b>	<b>32%</b>	<b>8 725</b>	<b>-84</b>	<b>337</b>	<b>-95</b>	<b>7 922</b>	<b>-84</b>	
Australien	60 314	64%	368	-94	67%	7 938	-84	303	-95	7 243	-84	
Nya Zeeland	7 364	63%	31	-95	61%	649	-89	31	-95	570	-89	
Övriga Oceanien	560	9%	8	-91	1%	138	-77	3	-95	109	-73	
<b>Övriga Världen</b>	<b>229 574</b>	<b>50%</b>	<b>2 945</b>	<b>-91</b>	<b>19%</b>	<b>86 604</b>	<b>-75</b>	<b>2 671</b>	<b>-92</b>	<b>81 853</b>	<b>-74</b>	
Ej angivet	422 727	49%	10 822	-60	36%	141 440	-58	6 897	-68	107 215	-62	

Visit Stockholm AB

visit@stockholm.se

+46 8 508 280 00

www.visitstockholm.com